

*Κάτι σε κινητοποιεί και αρχίζεις να αντιδράς,
να ανταποκρίνεσαι σε ένα είδος καλέσματος. Μία εικόνα,
μία λέξη, ένα κείμενο, ένα κτίριο, ένας ενδιαφέρων τρόπος
ή τόπος, μία χειρονομία, μία επιστολή, ένα παλιό χαρτί,
μία φωτογραφία. Σαν απάντηση στο κάλεσμα μπορεί
να φτιάξεις κείμενο, εικόνα, κτίριο, φράση, ποίημα.*

Όλα είναι λόγος;

*Όλα είναι κτίρια; Κτίζονται ίσως με έναν αντίστοιχο τρόπο.
Πολλές διαφορετικές μεταφράσεις του ίδιου «αντικειμένου».
Αυτού του αρχικού ερεθίσματος. Αυτού που μας κινητοποιεί,
που βρίσκει κάτι αντίστοιχο μέσα μας, που αγγίζει
μια ψυχική χορδή και αρχίζουμε να κινούμαστε ίσως και να
χοροπηδάμε σαν να έχουμε πατήσει κάτι τσουρουφλιστό...
που μας υποχρεώνει να κάνουμε το πρώτο βήμα.*

ΦΙΞ FIX 120+ χρόνια αρχιτεκτονική 1893-2016+

Τάκης Χ. Ζενέτος – Μαργαρίτης Χ. Αποστολίδης, σημείο Τομής στην ιστορία του κτίριου



Εικ.1 Εργοστάσιο FIX, δεκαετία του 1960.

Το θέμα του συγγράμματος ΦΙΞ FIX 120+ χρόνια αρχιτεκτονική 1893-2016+ αφορά στο εργοστάσιο FIX, το κεντρικό εργοστάσιο της εταιρείας, στη Λεωφόρο Συγγρού 53.

Το κτίριο FIX είναι ευρέως γνωστό ως έργο του πρωτοπόρου αρχιτέκτονα Τάκη Ζενέτου. Ένα κτίριο ορόσημο του Μοντέρνου Κινήματος στην Ελλάδα.² Ένα κτίριο μιας μεγάλης χειρονομίας. Το FIX, ως μνημείο του Μοντέρνου Κινήματος, είναι έργο του Τάκη Ζενέτου και του Μαργαρίτη Αποστολίδη και αποτελεί μία φάση της ιστορίας του κτιρίου. Το FIX, ως βιομηχανικό μνημείο από όπου μπορούμε να αντλήσουμε πλούσια στοιχεία, είναι μία υπόθεση τουλάχιστον εκατόν είκοσι χρόνων.

Το ενδιαφέρον μου εστιάζεται στο συγκεκριμένο κτίριο, διότι είναι ένα μνημείο μοντέρνας αρχιτεκτονικής στο κέντρο της Αθήνας, το οποίο ακρωτηριάστηκε το 1995 και εγκαταλείφθηκε για αρκετά χρόνια. Ο ακρωτηριασμός και η εγκατάλειψη αποτελούν πράξεις βίας και η μελέτη της ιστορίας του κτιρίου είναι ένας τρόπος ίασης, θεραπείας, μία πράξη αντίστασης. Αντιλαμβάνομαι το κτίριο ως ένα ζωντανό οργανισμό, ως ένα σώμα στο οποίο αποτυπώνονται όλα τα κομμάτια της ιστορίας του, ακόμα και τα γκρεμισμένα ή αυτά που πλέον δεν φαίνονται. Με την αρχαιολογία της γνώσης θα ανασυνταχθεί το κτίριο και θα διασφαλιστεί η μνήμη του.

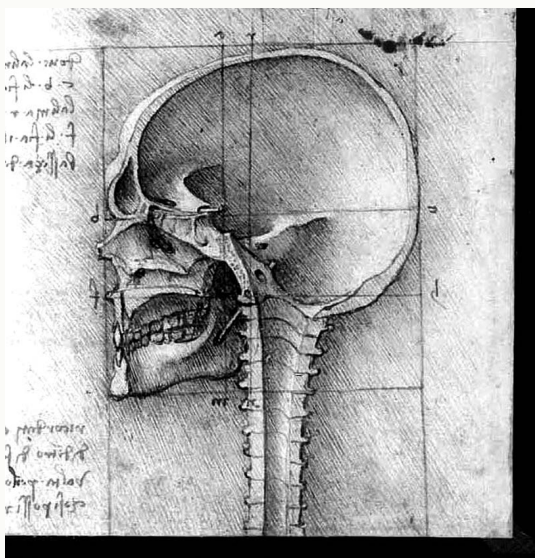
Ερευνώνται η ιστορία και οι διαφορετικές φάσεις του κτιρίου από το 1893³, όταν δημιουργείται το πρώτο εργοστάσιο μύρας της εταιρείας ΦΙΞ, έως το 2016, που έχει ολοκληρωθεί και η μετατροπή του κτιρίου σε Μουσείο Σύγχρονης Τέχνης. Η ιστορία του κτιρίου FIX είναι μία ιστορία συνεχόμενων προσθηκών, κατεδαφίσεων και επεμβάσεων.

Πρόκειται για ένα κτίριο που έχει συζητηθεί πολύ από τον αρχιτεκτονικό κόσμο και για το οποίο έχει αναπτυχθεί αρχιτεκτονικός λόγος και σε διεθνές επίπεδο, ειδικά την περίοδο της κατεδάφισης σχεδόν του μισού κτιρίου.

Βασικό άξονα στην έρευνα αποτελεί τόσο η μελέτη του σχεδιασμού του κτιρίου από τους αρχιτέκτονες Τάκη Ζενέτο και Μαργαρίτη Αποστολίδη, όσο και των διαφορετικών κτιρίων στις διαφορετικές φάσεις της ιστορίας του που υπήρχαν πριν και μετά από αυτόν το σχεδιασμό. Στόχος είναι η αποσυναρμολόγηση του κτιρίου ώστε να επιτευχθεί η ανα-συναρμολόγηση του.

2. Λαμβάνοντας υπ' όψη τον διεθνή αρχιτεκτονικό λόγο που αναπτύχθηκε από γνωστούς αρχιτέκτονες και ιστορικούς της αρχιτεκτονικής εν όψει της μερικής κατεδάφισης του κτιρίου, μπορούμε να κατατάξουμε το κτίριο FIX στα πολύ σημαντικά κτίρια του Μοντερνισμού διεθνώς.

3. Το 1893 εμφανίζεται ως χρονολογία έναρξης του εργοστασίου ΦΙΞ σε πολλά δημοσιεύματα της δεκαετίας του 1920-1930. Είναι η επίσημη χρονολογία έναρξης του εργοστασίου υπό τη διοίκηση του Κάρου Ι. Φιξ. Η αρχή του εργοστασίου υπολογίζεται κάποια χρόνια νωρίτερα, γύρω στο 1880.



Εικ.2 Αριστερά: Σχέδιο Ανατομίας του Leonardo da Vinci. Δεξιά: το FIX το 2007/2008. Το κτίριο στο σημείο τομής του παραπέμπει σε σχέδιο ανατομίας και αποκαλύπτει το εσωτερικό του.

Το αντικείμενο της έρευνας, το κτίριο FIX, είναι συνεχώς μεταβαλλόμενο στο χρόνο ακόμα και στις μέρες μας. Η κατάστασή του δεν είναι και δεν ήταν ποτέ απόλυτα παγιωμένη.

Μελετάται όλη η πορεία του κτιρίου, του κελύφους και τα σημεία τομής, τα πολύ ιδιαίτερα σημεία μέσα στο χρόνο για την ιστορία του κτιρίου, σημεία όπου συντελείται μία μεγάλη αλλαγή. Σε επόμενο επίπεδο, εξετάζεται η πορεία της εταιρείας ΦΙΞ μέσα στα χρόνια και ο τρόπος που η πορεία της αποτυπώνεται πάνω στο κτίριο: ποια είναι τα ίχνη που έχουν παραμείνει ανεξίτηλα πάνω στο Σώμα του κτιρίου από τις διαφορετικές φάσεις και αλλαγές της εταιρείας.

Εξετάζεται η αρχιτεκτονική όλων των εργοστασίων και κτιρίων της εταιρείας ΦΙΞ, αρκετά των οποίων είναι έργα του αρχιτέκτονα Τάκη Ζενέτου. Εξετάζονται, επίσης, η σχέση της αλυσίδας παραγωγής, δηλαδή των μηχανημάτων, με την αρχιτεκτονική του κτιρίου αλλά και η οικονομική πορεία της εταιρείας και ο τρόπος που μία επιχείρηση χρησιμοποιεί την αρχιτεκτονική ως μέσο προώθησης της εικόνας της και του προϊόντος της ως μία πρωτοποριακή για την εποχή διαφήμιση.

Από τη μελέτη της πορείας-ιστορίας της αρχιτεκτονικής του κτιρίου και την ανασύνταξη του διαμορφώνεται η εικόνα ενός αιώνα που πέρασε και αποτέλεσε τα θεμέλια για το νεότερο ελληνικό κράτος και την ελληνική αρχιτεκτονική του 20ου αιώνα.

Το 2007-2008 η ερευνήτρια είδε το κτίριο FIX σαν ένα σώμα. Ένα ακρωτηριασμένο, τραυματισμένο σώμα, το οποίο χρειάζεται φροντίδα για να αποκατασταθεί. Η μελέτη της ιστορίας του κτιρίου, η συναρμολόγηση όλων των κομματιών του παρελθόντος και η αποκατάσταση της μνήμης του είναι από τα βασικά ζητούμενα. Η παρατήρηση του παρόντος και η σκέψη και δράση για καλύτερο μέλλον είναι το επόμενο στάδιο. Η έρευνα κινείται παράλληλα με τη «χειρουργική» επέμβαση που γινόταν εδώ και κάποια χρόνια στο κτίριο και τις εργασίες αποκατάστασης και μετατροπής του σε Εθνικό Μουσείο Σύγχρονης Τέχνης ύστερα από αρχιτεκτονικό διαγωνισμό, η υλοποίηση του οποίου ανατέθηκε σε μεγάλες κατασκευαστικές εταιρείες. Ένας από τους στόχους είναι να μπορούν να συνδυαστούν αυτές οι παράλληλες δράσεις για το κτίριο, η θεωρία και η πράξη, και να εμπλουτίσουν η μία την άλλη κοιτάζοντας το κτίριο ως ένα ενιαίο σύνολο με παρελθόν, παρόν και μέλλον. Με αυτόν τον τρόπο η πράξη δίνει εργαλεία στη θεωρία και το αντίθετο.

Η έρευνα ξεκινά από την πρώτη επίσκεψη στο εργοτάξιο, η οποία πραγματοποιήθηκε το 2008, όταν και έγιναν σαφή δύο πράγματα:

1. Ακόμα και αν είναι γνωστό ότι το εργοστάσιο FIX κόπηκε στα δύο, είναι τόσο έντονα χαραγμένη στο μυαλό η εικόνα του ολόκληρου κτιρίου μέσα από την υπέροχη φωτογραφία του Τάκη Ζενέτου, που είναι αδιανόητο να πιστέψει κανείς αυτό που βλέπει. Το «μαγικό αντικείμενο» της αρχιτεκτονικής ήταν εκεί, στο ίδιο σημείο, αλλά σε πολύ διαφορετική κατάσταση: ακρωτηριασμένο και εγκαταλελειμμένο. Αυτή η πρώτη συνειδητοποίηση είναι που κινητοποιεί. Όταν κανείς ξεπεράσει το σοκ της διαπίστωσης, αρχίζει η παρατήρηση.

2. Μέσα από μία ερευνητική ματιά στο σημείο τομής του κτιρίου αλλά και σε άλλα σημεία μέσα στο κτίριο, διαπιστώνουμε ότι το FIX δεν είναι ένα μόνο κτίριο! Είναι πολλά κτίρια και όχι μόνο μίας ιστορικής περιόδου. Από την καταγραφή των επιμέρους κτιρίων που είναι κρυμμένα μέσα στο ενιαίο κτίριο εντοπίζεται η σειρά τους μέσα στο χρόνο και η διαφορετική υπόσταση του καθενός.

ΕΡΩΤΗΜΑΤΑ- ΣΚΟΠΟΙ

Διαμορφώνονται δύο βασικά ερωτήματα, υποθέσεις εργασίας, και οι αντίστοιχοι στόχοι:

1. Με ποιον τρόπο αποτυπώνονται πάνω στο κτίριο της Λεωφόρου Συγγρού 53 οι διαφορετικές φάσεις της πορείας της εταιρείας ΦΙΞ και πώς αυτή συνδέεται με την ιστορία της νεότερης Ελλάδας;

Στόχος είναι η καταγραφή και η ανάλυση των συνεχόμενων αλλαγών και μετασχηματισμών του κτιρίου σε μία πορεία 120+ χρόνων, δηλαδή η ανάλυση της ιστορικής διαστρωμάτωσης και πώς αυτή εκφράζεται στην αρχιτεκτονική του κτιρίου.

2. Με ποιον τρόπο μπορεί η μελέτη της ιστορίας του κτιρίου να ανασυντάξει τη μνήμη του και τελικά το ίδιο το κτίριο; Να το θεραπεύσει;

Στόχος είναι αφενός η αποκατάσταση της μνήμης του κτιρίου μέσα από την αρχαιακή εμβάθυνση και αφετέρου η θεραπεία του τραύματος το οποίο εκφράζεται στο κτίριο και επαναλαμβάνεται μέσα στα χρόνια.

Υπάρχουν και κάποια άλλα ερωτήματα που ούτε καν τα γνωρίζεις ακριβώς με λέξεις, όμως ξέρεις, αφουγκράζεσαι ότι υπάρχουν και τα βλέπεις να εμφανίζονται ξαφνικά. Η Θεωρία της Αρχιτεκτονικής είναι ανάμεσα στην τέχνη και στην επιστήμη, όπως είναι και η ίδια η Αρχιτεκτονική που μελετά.

Η επιστήμη ρωτά αποφασιστικά και θέλει απαντήσεις συγκεκριμένες και αιτιολογημένες, απόλυτα τεκμηριωμένες. Η τέχνη απαντά χωρίς να ξέρει καν ποια είναι η ερώτηση. Και πώς μπορεί κανείς να είναι τόσο σίγουρος για το τι ψάχνει και τι θα βρει, όταν ψάχνει σε συντρίμια;

Συντρίμια... πολύ δομημένα... συντρίμια... με ιστορία.

ΜΕΘΟΔΟΣ - ΤΟ ΕΙΔΟΣ ΤΗΣ ΕΡΕΥΝΑΣ -ΤΟ FIX ΚΑΙ Η ΙΣΤΟΡΙΑ

Σκαλίζοντας στο παρελθόν

Μελετώντας το FIX μέσα σε ένα διάστημα 120+ χρόνων, δημιουργούνται πολλά ερωτηματικά για τη σχέση μας με το χρόνο αλλά και με τη θεώρηση που έχουμε για τα γεγονότα και την αρχιτεκτονική, κοιτώντας την από απόσταση. Είναι τελικά πιο εύκολο να γράφει κανείς για γεγονότα που δεν τα έχει ζήσει αλλά έχει διαβάσει από άλλους ή και έχει δημιουργήσει ένα δικό του κολάζ από αποδεικτικά μέσα, από πρωτογενές υλικό αρχείων, από σχέδια, έγγραφα, φωτογραφίες; Ή να γράφει για γεγονότα που τα ξέρει από πρώτο χέρι, τα ζει ο ίδιος και είναι μέσα στην τρέχουσα πραγματικότητα;

«Η ιδανική αντικειμενικότητα του ιστορικού ο οποίος προσπαθεί ανυστερόβουλα να αποκαταστήσει το παρελθόν, μελετώντας τα μνημεία που σώζονται και τα σύγχρονα σχετικά τεκμήρια, χρωματίζεται αναπόφευκτα, εάν δεν ακυρώνεται από την υποκειμενικότητα της κριτικής καταγραφής γεγονότων που γνώρισε από πρώτο χέρι.»⁴

Το είδος της έρευνας έχει την ιδιαιτερότητα ότι μελετά το κτίριο στο ιστορικό του βάθος, φτάνοντας όμως μέχρι και το σήμερα, στο παρόν, και προβάλλοντάς το και στο αύριο, στο μέλλον. Επομένως, σε κάποια μέρη της έρευνας υπάρχει η χρονική απόσταση που απαιτείται για την ιστορική μελέτη και σε άλλα καταργείται. Το κτίριο μελετάται και στο σήμερα, προκειμένου να βγουν συμπεράσματα για το παρελθόν του αλλά και για το μέλλον του. Άρα, υπάρχει αμεσότητα με το αντικείμενο μελέτης, η οποία έχει ληφθεί ως παράμετρος στον τρόπο της έρευνας, που στηρίζεται τόσο στην ιστορική μελέτη, μελέτη αρχειακού υλικού, όσο και στην έρευνα πεδίου. Ως πεδίο θεωρείται το ίδιο το κτίριο, το εργοτάξιο του ΕΜΣΤ κατά τη διάρκεια της έρευνας, από το 2008 έως το 2016. Στο πεδίο λαμβάνονται υπόψη και έχουν σημαντικό ρόλο οι άνθρωποι που συνέβαλαν στην ιστορία του εργοστασίου. Ο Σωκράτης Αγγελίδης, πολιτικός μηχανικός και συνεργάτης του αρχιτέκτονα Τάκη Ζενέτου, η οικογένεια Φιξ, μέλη της οποίας βοήθησαν εξαιρετικά μιλώντας για την ιστορία του κτιρίου και της εταιρείας και παρέχοντας στοιχεία, καθώς και άνθρωποι που δούλεψαν στο εργοστάσιο ως μηχανικοί, χημικοί, εργάτες, διοικητικοί υπάλληλοι.

Πρόκειται για μια έρευνα που μελετά το κτίριο με έναν τρόπο σφαιρικό-κυκλικό, μία έρευνα που συνδυάζει αρχειακό υλικό πολλών αρχείων, βιβλιογραφία, συνεντεύξεις, έρευνα πεδίου, και προσπαθεί να ανασυντάξει το κτίριο του FIX, επεκτείνοντας τα εργαλεία της στις εικαστικές τέχνες και την ψυχολογία. Το κτίριο εξετάζεται ως ζωντανός οργανισμός που συνεχώς εξελίσσεται και η παρούσα έρευνα φιλοδοξεί να συμβάλει στην πορεία εξέλιξής του.

Η έρευνα σκάβει το παρελθόν του κτιρίου και το ξανακτίζει με έναν διαφορετικό τρόπο, με μία διαφορετική ματιά, ενώ παράλληλα στο εργοτάξιο μεγάλα μηχανήματα σκάβουν στο εσωτερικό του κτιρίου, γκρεμίζουν, μετατρέπουν, απομακρύνουν κάποια κομμάτια, καλύπτουν κάποια άλλα, προκειμένου να δώσουν ένα νέο σήμερα στο κτίριο. Περιγράφεται ο τρόπος με τον οποίο γίνεται η μετάβαση της ιστορίας μέσα από αυτό το συγκεκριμένο κτίριο και με ποιον τρόπο γίνεται η μετάβαση κάθε φορά, σε κάθε σημείο καμψής και αλλαγής.

ΑΝΑΤΟΜΙΚΗ ΜΑΤΙΑ – ΤΟ ΚΤΙΡΙΟ ΣΩΜΑ

Η τομή που πραγματοποιήθηκε στο κτίριο το 1995 δίνει τη δυνατότητα να παρακολουθήσει κάποιος τα διαφορετικά επίπεδα της ιστορίας, τα διάφορα στρώματα της επιδερμίδας του αλλά και ακόμα παραμέσα, τον σκελετό και τα εσωτερικά όργανα. Σε μία αντιστοιχία με το ανθρώπινο σώμα, το κτίριο γίνεται αντιληπτό σαν ένας ζωντανός οργανισμός που έχει δεχθεί μία πληγή η οποία όμως μπορεί να “ιδωθεί” και ως χειρουργική τομή. Η πληγή επομένως είναι συγχρόνως και η αρχή για τη θεραπεία του κτιρίου. Ένας οργανισμός με σώμα, ψυχή, μνήμη και ιστορία. Το Κτίριο-Σώμα με μία διευρυμένη έννοια ψυχοσωματικής οντότητας.

FIX – ΦΙΞ

Προσεγγίζοντας το κτίριο. Μία διαρκής διαδικασία zoom in και zoom out.

Το FIX διακρίνεται σαν μία νησίδα ανάμεσα στη Λ. Συγγρού και την Καλλιρρόης.

Στο ΜΕΡΟΣ III ZENETOS προχωράμε ακόμα πιο κοντά, εξετάζοντας ένα σημείο τομής για το κτίριο το 1957. Εξετάζουμε την παρουσία του Τάκη Ζενέτου στο κτίριο κάνοντας από τη μία ένα zoom in στο κτίριο την περίοδο 1957-1964 και ένα zoom out στο χώρο ώστε να εξετάσουμε τα έργα του μέσα στο χώρο και να επιστρέψουμε ξανά στο FIX, έχοντας πλέον τα εργαλεία να το διαβάσουμε με έναν διαφορετικό τρόπο.



Εικ.3 Αεροφωτογραφία της Λεωφόρου Συγγρού από τους Στύλους του Ολυμπίου Διός έως την Καλλιθέα.

Το FIX διακρίνεται σαν μία νησίδα ανάμεσα στη Λ. Συγγρού και την Καλλιρρόης.

ΤΟ FIX, ΕΝΑ ΜΝΗΜΕΙΟ ΤΟΥ ΜΟΝΤΕΡΝΙΣΜΟΥ – Ο ΑΡΧΙΤΕΚΤΟΝΑΣ ΤΑΚΗΣ ΖΕΝΕΤΟΣ

Ο αρχιτέκτονας Τάκης Ζενέτος και η επέμβαση εκσυγχρονισμού του κτιρίου σε συνεργασία με τον Μαργαρίτη Αποστολίδη, αποτελεί τομή στην ιστορία του. Μετά από την επέμβαση αυτή σχεδόν όλοι έχουν ξεχάσει ότι το κτίριο προϋπήρχε για πολλά χρόνια. Η φάση του μοντερνισμού είναι αυτή που σηματοδοτεί το χαρακτήρα του κτιρίου και το προσδιορίζει για πάντα. Το έργο του Ζενέτου μελετάται προκειμένου να διαβαστεί και να αναλυθεί η επέμβαση του εκσυγχρονισμού. Οι βασικές αρχιτεκτονικές αρχές και το λεξιλόγιό του είναι μέρος των αρχών του Μοντερνισμού, όμως πάνε ακόμα πιο πέρα. Είναι μία αρχιτεκτονική που συνδυάζει τις γνώσεις και την αγάπη του αρχιτέκτονα για τις νέες τεχνολογίες, για την τυποποίηση και την προκατασκευή και έχει κοινωνικοπολιτικές αναφορές. Μια αρχιτεκτονική ευέλικτη, που επιθυμεί να σπάσει τον κύβο, να ενώσει τον ιδιωτικό με το δημόσιο χώρο, το εσωτερικό με το εξωτερικό. Μια αρχιτεκτονική της οριζοντιότητας που αντανάκλα την ισότητα και τις πολιτικά προοδευτικές ιδέες του αρχιτέκτονα. Ένας αρχιτέκτονας οραματιστής που έβλεπε πολλά χρόνια μπροστά και προσπαθούσε να εφαρμόσει στο σήμερα-στο παρόν αυτό που έβλεπε ότι θα εφαρμοζόταν στο μέλλον και σε μαζική κλίμακα. Στο εργοστάσιο FIX εφαρμόζει πολλές από τις βασικές του αρχές και ίσως βρίσκει και κάποιες ακόμα, μέσα από τη διαδικασία ενός δύσκολου και απαιτητικού έργου: αναλογίες, κάρναβος, κανόνες και άρση των κανόνων, επιθυμία προκατασκευής, σχεδιασμός για το μέλλον, βιοκλιματικός σχεδιασμός. Ο Τάκης Ζενέτος ήταν ένας πρωτοπόρος αρχιτέκτονας και η παρουσία του στο κτίριο FIX είναι μία μοναδική στιγμή για την ιστορία του Μοντερνισμού στην Ελλάδα και όχι μόνο.

ΤΟ ΕΡΓΟΣΤΑΣΙΟ FIX ΩΣ ΜΝΗΜΕΙΟ ΒΙΟΜΗΧΑΝΙΚΗΣ ΚΛΗΡΟΝΟΜΙΑΣ

Το κτίριο FIX είναι ένα μνημείο της βιομηχανικής κληρονομιάς. Από τις μεθόδους της βιομηχανικής αρχαιολογίας μπορούμε να αντλήσουμε στοιχεία και να διαμορφώσουμε την εικόνα του εργοστασίου στα 100+ χρόνια της λειτουργίας του.

Η έρευνα πεδίου που ακολουθήθηκε στο εργοτάξιο του πρώην εργοστασίου FIX καθ' όλη τη διαδικασία μετασκευής του σε Μουσείο Σύγχρονης Τέχνης αποτελεί και την αφετηρία των ερευνών της βιομηχανικής αρχαιολογίας που είναι το "φυσικό τεκμήριο". Καταγράφηκαν μέσα από συνεχόμενες επισκέψεις και φωτογραφίες τα τελευταία ίχνη της προηγούμενης ζωής και χρήσης του κτιρίου: μηχανήματα, καμινάδες, τεχνικός εξοπλισμός. Η περίπτωση του εργοστασίου FIX έχει την εξής ιδιαιτερότητα. Σχεδόν όλος ο βιομηχανικός εξοπλισμός του εργοστασίου είχε απομακρυνθεί από το 1976-1977 όταν μεταφέρθηκε το εργοστάσιο εκτός κέντρου. Μόνο ορισμένα υπολείμματα μηχανημάτων βρέθηκαν στη Λεωφόρο Συγγρού. Η ανασύσταση των μηχανημάτων και του εξοπλισμού έπρεπε να γίνει μέσα από σχέδια, από φωτογραφίες, από δημοσιεύματα και από προφορικές μαρτυρίες παλιών εργαζομένων στο εργοστάσιο.

Στα αρχεία βρέθηκαν πολύτιμα στοιχεία για τη λειτουργία της εταιρείας: Ισολογισμοί, Πρακτικά Διοικητικών Συμβουλίων, Δάνεια, κατάλογος Μηχανημάτων κ.λπ. Πολύ σημαντικές είναι οι πληροφορίες από τα Δελτία Καταγραφής της Βιομηχανικής Πίστης που δίνουν στοιχεία τόσο για το προσωπικό όσο για τα μηχανήματα αλλά και για το είδος της ενέργειας που χρησιμοποιούσαν τα εργοστάσια FIX σε μία συγκεκριμένη χρονική περίοδο. Επίσης, οι αναμνήσεις παλαιών εργαζομένων στην εταιρεία ΦΙΞ έχουν ιδιαίτερη αξία και είναι πραγματικά αναντικατάστατες. Αναμνήσεις που θα έσβηναν, αν δεν καταγράφονταν την κατάλληλη στιγμή.

ΟΙ ΠΗΓΕΣ

Αρχεία

Τα αρχεία αποτελούν βασικές πηγές πρωτογενούς υλικού. Έγινε μελέτη τόσο δημοσίων όσο και ιδιωτικών αρχείων, συλλέχτηκε ένα πλούσιο υλικό το οποίο καταγράφηκε, αναλύθηκε και συνδυάστηκε με σκοπό η αρχαιολογική έρευνα να συμβάλει στην ανασύσταση του κτιρίου FIX. Ο όγκος των δεδομένων που συγκεντρώθηκε από την ερευνήτρια είναι μεγάλος και αποτελεί ένα ακόμα αρχείο το οποίο θα μπορούσε να ονομαστεί «Ιδιωτικό Αρχείο Ντόρας Θεοδωροπούλου» ή «Αρχείο Διδακτορικής Διατριβής ΦΙΞFIX 120+Χρόνια Αρχιτεκτονική».

Έρευνα στο εργοτάξιο Fix

Έγινε συστηματική παρακολούθηση των φάσεων του εργοταξίου από το 2008 μέχρι το 2016. Χρήσιμες πληροφορίες για το παρελθόν του κτιρίου αντλούνται από τη σημερινή κατάστασή του. Πολλά ίχνη έχουν παραμείνει πάνω στο κτίριο και δίνουν στοιχεία για τις προηγούμενες φάσεις του. Πραγματοποιήθηκαν τακτικές επισκέψεις στο εργοτάξιο τόσο κατά την περίοδο που η εταιρεία ΒΙΟΤΕΡ είχε αναλάβει το έργο όσο και κατά τη διάρκεια ολοκλήρωσης του έργου από την εταιρεία ΑΚΤΩΡ.

Συνεντεύξεις - Συναντήσεις

Οι συνεντεύξεις με τα μέλη της οικογένειας Φιξ, με τους εργαζομένους της εταιρείας και με φίλους και συνεργάτες του Τάκη Ζενέτου έχουν ένα διπλό χαρακτήρα, μία διπλή σημασία στην έρευνα και στο κείμενο αντίστοιχα. Αφενός δίνουν στοιχεία πολύ χρήσιμα για τα βασικά ερωτήματα της έρευνας, τα οποία διασταυρωμένα και με στοιχεία των αρχείων και βιβλιογραφικές αναφορές αποτελούν στοιχεία τεκμηρίωσης, και αφετέρου αποτελούν ένα ανεξάρτητο πρωτογενές ντοκουμέντο, καθώς τα πρόσωπα των συνεντεύξεων είναι μέρος της ιστορίας του κτιρίου FIX. Είναι η ζωντανή ιστορία του.

Βιβλιογραφία

Νεότερη ελληνική αρχιτεκτονική, νεότερη ελληνική ιστορία, Βιομηχανική αρχαιολογία και Μοντερνισμός είναι οι βασικοί άξονες στους οποίους κινήθηκε η βιβλιογραφική έρευνα καθώς επίσης και στην αρθρογραφία του Τάκη Ζενέτου για τον ίδιο και για το κτίριο FIX.

Επισκέψεις

στο έργο του Τάκη Ζενέτου στην Αθήνα

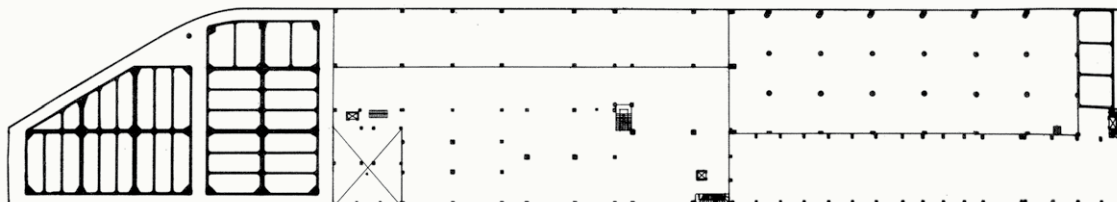
(2009, 2010, 2012, 2014)

Ομιλίες της ερευνήτριας για το θέμα

Μέσα από τις ομιλίες για το συγκεκριμένο θέμα συμβαίνουν δύο διαφορετικά πράγματα: ανταλλάσσονται πληροφορίες με συναδέλφους και εγκαθίσταται ακόμα καλύτερα η γνώμη σου, αφού μοιράζεται με άλλα πρόσωπα και ειδικά με εκείνα που έχουν το ίδιο αντικείμενο με εσένα.

Η ΔΟΜΗ - Ο ΣΚΕΛΕΤΟΣ - Η ΛΟΓΙΚΗ ΤΟΥ ΣΚΕΛΕΤΟΥ ΤΟΥ ΚΕΙΜΕΝΟΥ

Βασικές λέξεις-κλειδιά για την έρευνα και για τον σκελετό του κειμένου, όπως οι ακόλουθες: **Οικογένεια – Εταιρεία – Δίκτυο – Ακρωτηριασμένο – Βιομηχανικό Κτίριο FIX – Ιστορία – Πρωτοπορία – Τάκης Ζενέτος – Τραύμα – Ανατομία – Μηχανήματα – Διαφήμιση – ΕΜΣΤ – Μέλλον...** ανοίγουν τα κεφάλαια του συγγράμματος ή συμπεριλαμβάνονται σε αυτά. Πολλά μικρά ή μεγαλύτερα κομμάτια-κεφάλαια αποτελούν το σώμα της έρευνας, συντελούν στο κτίσιμο του κειμένου και συνθέτουν το τελικό παζλ. Θραύσματα από ένα κατακερματισμένο παρελθόν αλλά και από ένα κατακερματισμένο κτίριο. Πέντε μέρη, όσα και τα “κτίρια” στην κάτοψη του Τάκη Ζενέτου.



Εικ.4 Κάτοψη εργοστασίου FIX από τη δημοσίευση στο περιοδικό *Αρχιτεκτονική* το 1963. Ο σκελετός του κειμένου έχει αντιστοιχίες με τον σκελετό του κτιρίου.

Η λογική του σκελετού έχει δανειστεί στοιχεία από τη λογική κτισίματος του κτιρίου FIX. Από το 1893 μέχρι σήμερα το κτίριο άλλαξε αρκετές φορές, άλλαζε συνεχώς και δυναμικά. Από μικρές αλλαγές, όπως πρόσθεση ενός ορόφου ή αφαίρεση ενός τοίχου, έως πιο δραματικές αλλαγές, όπως αλλαγή όψεων, εκσυγχρονισμό ή ακόμα και κατεδάφιση, ακρωτηριασμό του μισού κτιρίου. Με τον εκσυγχρονισμό του 1957 εισάγεται μία λογική ενοποίησης σε μεγαλύτερες ενότητες τόσο στην κάτοψη και στο εσωτερικό των χώρων όσο και στην αντιμετώπιση της όψης του κτιρίου.

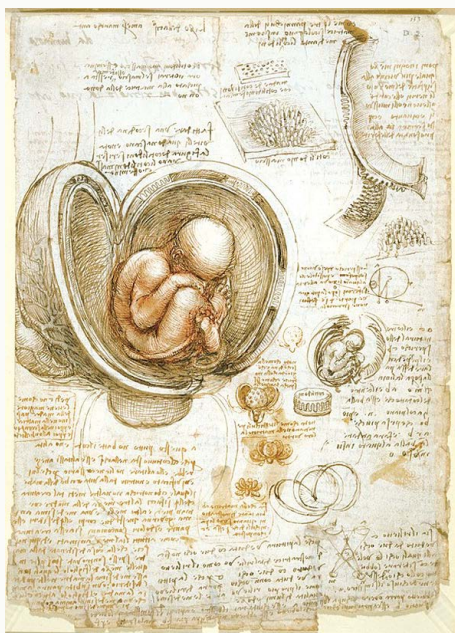
Ο τρόπος δημιουργίας του εργοστασίου ήταν δυναμικός με περιόδους σταθερότητας, συνέχειας, έντασης, ανατροπής, μετασχηματισμού, καταστροφής, ασυνέχειας, δόξας, περιφρόνησης. Η λογική του κτιρίου, αν την παρατηρήσει κάποιος από έξω, είναι μία λογική κολάζ, όμως, αν την δει κάποιος από μέσα, είναι η λογική της ανάγκης του εργοστασίου να συνεχίζει να υπάρχει και να αυξάνει την παραγωγή. Μία αντίστοιχη λογική υπάρχει και στην πορεία «κτισίματος» του κειμένου. Μία λογική κολάζ υπάρχει και στον τρόπο που γίνεται η έρευνα. Βρίσκονται τα κομμάτια διεσπαρμένα σε διαφορετικά σημεία και συνδυάζονται σταδιακά, δημιουργώντας μία συνολική εικόνα αλλά και ένα διαφορετικό τρόπο να διαβαστεί η εικόνα που ήδη υπάρχει μπροστά σου!

ΤΡΟΠΟΣ ΚΕΙΜΕΝΟΥ

Το κείμενο κινείται σε τρία παράλληλα επίπεδα τα οποία συνυπάρχουν ενιαία. Το πρώτο επίπεδο, που αποτελεί και το βασικό σώμα του κειμένου, είναι η περιγραφή και ανάλυση του θέματος μέσα από όλα τα στοιχεία και τη βιβλιογραφία. Γίνεται σύνθεση ενός μεγάλου αριθμού δεδομένων τα οποία έχουν συγκεντρωθεί ύστερα από μακροχρόνια έρευνα και φροντίδα, μέσα από αρχεία, διηγήσεις ανθρώπων, κτίρια και βιβλιοθήκες. Σκοπός είναι η παρουσίαση και ανάδειξη ενός πρωτογενούς υλικού αυτούσιου, με διακριτική και ευδιάκριτη επέμβαση από την ερευνήτρια ώστε να παρουσιάζεται η θεωρητική σκέψη και το νήμα που εννοποιεί τα στοιχεία. Το πρωτογενές υλικό, δηλαδή τα σχέδια, οι φωτογραφίες, οι γκραβούρες, τα έγγραφα κ.λπ. παρουσιάζεται αυτούσιο και οι μόνες επεμβάσεις είναι με κόκκινες γραμμές προκειμένου να ερμηνεύσουν, να αναλύσουν ή να υποδείξουν τη θέση ενός στοιχείου στο χώρο.

Το δεύτερο επίπεδο είναι κομμάτια περισσότερο ποιητικής γραφής ή κομμάτια άμεσης σκέψης τα οποία δεν τεκμηριώνονται απαραίτητα από στοιχεία και πληροφορίες με έναν προφανή και γραμμικό τρόπο, όμως περιλαμβάνουν ένα άλλο είδος γνώσης απαραίτητο για το κείμενο και τον εμπλουτισμό του. Σε αυτό το επίπεδο ανήκουν και κάποιες εικόνες - θεραπευτικές εικόνες - οι οποίες γεννιούνται κατά τη διάρκεια της έρευνας και περιγράφονται μέσα στο κείμενο. Το δεύτερο επίπεδο κειμένου επισημαίνεται με πλάγια γράμματα.

Το τρίτο επίπεδο αποτελείται από μία σειρά σκίτσων καθώς και προπλασμάτων. Από την έρευνα και καθ' όλη τη διαδικασία της προκύπτει μία σειρά σκίτσων που κάποιες φορές αποτελούν απεικόνιση του κτιρίου αλλά τις περισσότερες προχωρούν παραπέρα σε ένα είδος αυτόματης αρχιτεκτονικής γραφής που προκύπτει από ενσωμάτωση διαφορετικών στοιχείων της ιστορίας του κτιρίου. Τα στοιχεία είναι αρχιτεκτονικά, στοιχεία από το σχεδιασμό του Τάκη Ζενέτου, εικόνες από άλλα εργαστήρια της ΦΙΞ, στοιχεία από μία διήγηση τα οποία μετασχηματίζονται σε χώρο.



Εικ.5 «Το παιδί μέσα στη μήτρα», σχέδιο ανατομίας του Leonardo da Vinci σχεδιασμένο το 1511.

Το κείμενο είναι σαν ένα ζωντανό μωρό που αναπτύσσεται σταδιακά ως μία ολότητα. Σαν ένας ζωντανός οργανισμός, δεν μπορεί στην πραγματικότητα να κατακερματιστεί στα μέρη αλλά είναι μία ολότητα και χρειάζεται ένα καλούπι για να αναπτυχθεί και να βγει γερό στον κόσμο. Αυτή η μήτρα είναι το κέλυφος του FIX. Αυτό είναι το καλούπι, γι' αυτό αγωνίζεται τόσο πολύ το πλάσμα που έχει μέσα του να το επαναφέρει, να το προστατέψει, να το κάνει γερό και στέρεο.

Ο Leonardo da Vinci θα «δανείσει» κάποια από τα εξαιρετικά σχέδια ανατομίας του, όπως τον ανθρώπινο σκελετό, το χέρι με την άρθρωσή του ή το εσωτερικό των οργάνων, προκειμένου να συμβάλλει στην ανασύσταση του σώματος του κτιρίου. Το κέλυφος, η μήτρα, το καλούπι (εικ. 5) θα διαμορφωθεί και το κείμενο θα είναι ζωντανό σαν μία διαδικασία ζωής στο παρόν.

Τα δύο είδη γνώσης

«Ο Αριστοτέλης αναγνώρισε ξεκάθαρα, ακολουθώντας το μεγάλο του μέντορα, τον Πλάτωνα, ότι υπάρχει ένα άλλο επίπεδο προς μελέτη που είναι πέραν, υπεράνω και ψηλότερα από το φυσικό. Παρατηρήστε τώρα πώς αυτές οι λέξεις - που όλες τους χρησιμοποιούνται μεταφορικά - έχουν την έννοια του χώρου. Υπνοούν ένα άλλο είδος χώρου, τον ψυχικό χώρο, δηλαδή την πνευματική πραγματικότητα.»⁵

«Υπάρχουν δύο είδη γνώσης ή ακόμα και περισσότερα. Ας μείνουμε όμως στα δύο. Η γνώση η οποία έχει κερδηθεί μέσα από πληροφορίες ακόμα και μέσα από βιώματα και είναι πολύ καθαρό στο μυαλό μας ότι αυτό το γνωρίζουμε. Υπάρχει και ένα άλλο είδος γνώσης, η οποία είναι γνώση, όχι αίσθηση

ή συναίσθημα, η οποία σου λέει “αυτό το ξέρω, το ξέρω ότι είναι έτσι”, χωρίς απαραίτητα να το έχεις διαβάσει κάπου, να το έχεις διδαχθεί ή να το έχεις βιώσει.»⁶

Αυτά τα δύο είδη γνώσης εμφανίζονται στο κείμενο. Σε ορισμένες περιπτώσεις η πλάγια γραφή υποδηλώνει αυτό το δεύτερο είδος γνώσης, που μοιάζει να είναι κοντά στο συναίσθημα, στην αίσθηση που μας δημιουργούν τα πράγματα, όμως είναι ένα άλλο είδος γνώσης. Ίσως δεν μπορεί να τεκμηριωθεί με ντοκουμέντα ή βιβλιογραφία, όμως, αυτό δεν την κάνει λιγότερο σημαντική. Ίσως και το αντίθετο. Αυτά τα δύο κομμάτια προσπαθούν να συνεργαστούν αρμονικά σε όλο το σύγγραμμα, χωρίς να θέλει να επιβληθεί το ένα πάνω στο άλλο. Το ένα θα εμπλουτίσει το άλλο.

Ο ΔΙΑΧΩΡΙΣΜΟΣ, Ο ΑΠΟΧΩΡΙΣΜΟΣ, ΤΟ ΑΛΛΟ ΜΙΣΟ, ΤΑ ΔΥΟ ΜΕΡΗ ΠΟΥ ΑΓΩΝΙΖΟΝΤΑΙ ΝΑ ΕΝΩΘΟΥΝ ΓΙΑ ΝΑ ΕΙΝΑΙ ΤΟ ΣΩΜΑ... ΟΛΟΚΛΗΡΟ.

Το Σώμα του κτιρίου... Το Σώμα το δικό μας. Η νόηση και η αίσθηση.

Σε ένα ενιαίο σύνολο, η λογική και η φαντασία.

Να ενωθούν τα κομμάτια που κάποιος ή κάτι τα κρατά χωρία, τα κρατά μακριά το ένα από το άλλο.

ΑΠΟΚΟΜΜΕΝΑ.

Και όμως η απόφαση πάρθηκε.

Θα ενωθούν τα δύο κομμάτια, τα τόσο σημαντικά για μένα... σε ένα ζεστό ενιαίο σύνολο. Αυτό είναι για μένα το άλλο μισό.

Επιτρέπεται;... Επιτρέπεται.

Τελικά αυτό το «επιτρέπεται», η άδεια που ζητάμε, είναι από τον ίδιο μας τον εαυτό, για να προχωρήσουμε. Για να βρούμε τις γέφυρες και να ενώσουμε τα κομμάτια, τα δύο κομμάτια ή και τα περισσότερα.

Το ίδιο το υλικό μάς οδηγεί.

ΚΑΤΑΝΟΗΣΗ ΚΑΙ ΠΕΡΙΓΡΑΦΗ ΤΟΥ ΤΡΑΥΜΑΤΟΣ

Ένα από τα βασικά ερωτήματα και ζητούμενα της έρευνας είναι η αποκατάσταση της ιστορικής μνήμης και η θεραπεία του τραύματος το οποίο εντοπίζεται στη συνολική ιστορία του κτιρίου. Σκοπός είναι να λυθεί το τραύμα. Πώς ένα τραύμα ιστορικό μπορεί να είναι και τραύμα οικογενειακό και σε επόμενο επίπεδο να μεταφέρεται και στο κτίριο; Το τραύμα, όπως ορίζεται και εμφανίζεται στην ψυχοσωματική υπόσταση του ανθρώπου, μεταφέρεται στο χώρο μέσα από την ψυχοθεραπεία.⁷

Το τραύμα είναι ένα γεγονός το οποίο μας πλήγωσε πολύ σε μία συγκεκριμένη χρονική στιγμή της ζωής μας. Το σύστημά μας εκείνη τη δεδομένη στιγμή δεν είχε τη δυνατότητα να το αντιμετωπίσει και γι' αυτό το έκλεισε σε ένα συγκεκριμένο “κουτί”, σε ένα χώρο της ψυχής μας.

Αυτό, όμως, επανέρχεται σε διάφορα διαστήματα, επαναλαμβάνεται, δημιουργεί τις συνθήκες γύρω μας, οργανώνει το περιβάλλον, ώστε να επαναληφθεί, προκειμένου να έχει μία ακόμα ευκαιρία να επουλωθεί.

Σαν να εμφανίζεται ξανά για να το λύσουμε, να το αντιμετωπίσουμε με διαφορετικό τρόπο.

6. Από τη συνέντευξη-συνομιλία με την Δρ. Ψυχολογίας, Λίλη Αναγνωστοπούλου, προέδρου του Ελληνικού κέντρου Βιοσύνθεσης στις 24/5/2013.

7. Η έννοια του τραύματος αναφέρεται στα περισσότερα είδη Ψυχοθεραπείας. Η προσέγγισή μου βασίζεται στη μέθοδο της Βιοσύνθεσης.

Βιβλιογραφικά η έννοια του τραύματος αναλύεται διεξοδικά στο βιβλίο των Peter A. Levin & Ann Frederick, *Το ξύπνημα της Τίγρης*, Αθήνα, Ελληνικά Γράμματα, 1999.

Τις περισσότερες φορές δεν έχουμε τα εργαλεία να το αντιμετωπίσουμε, διότι είναι τόσο δυνατή η ενέργειά του που μας παρασύρει και το ξαναζούμε με τον ίδιο περίπου τρόπο τραυματικά. Στόχος είναι να βρούμε τον τρόπο και τα εργαλεία ώστε να δώσουμε στο τραύμα το χρόνο που χρειάζεται για να ξεδιπλωθεί και να βρει μία άλλη λύση. Μέρος της διαδικασίας είναι να ζητήσουμε βοήθεια, συμπαράσταση, συμβουλές. Η θεραπεία του τραύματος σκοπεύει να ανασύρει το τραυματικό γεγονός και να το φέρει στο σήμερα. Δίνοντας ένα νέο τρόπο στο σήμερα, μία άλλη δυνατότητα λύσης, είναι σαν να θεραπεύουμε το τότε, το παρελθόν αλλά και το τώρα, το παρόν μας. Δίνουμε έναν καινούργιο τρόπο στον εαυτό μας, ο οποίος πηγάζει από μέσα μας αλλά και με τη βοήθεια άλλων μελών της ομάδας αναδύεται αυτός ο καινούργιος τρόπος. Το τραύμα μπορεί να είναι προσωπικό, οικογενειακό ακόμα και εθνικό. Προχωρώντας από το προσωπικό, βρίσκουμε αντιστοιχίες με την εταιρεία, με το κτίριο FIX και ευρύτερα με την ιστορία της νεότερης Ελλάδας.

Το τραύμα στο κτίριο FIX

Οι θεωρίες του τραύματος υποστηρίζω ότι ισχύουν και για τα κτίρια και την ιστορία τους και για τους τόπους. Γιατί τα κτίρια εκτός των άλλων φέρουν κομμάτι της ιστορίας των ανθρώπων που τα κατοίκησαν. Οι τόποι ποτίζονται από την ιστορία τους. Αν οι ιστορίες είναι δύσκολες, χρειάζονται καινούργιες εγγραφές ανθρώπινες. Ο τόπος είναι και οι άνθρωποί του. Είναι αυτοί που έχουν αφήσει τα ίχνη τους στον τόπο, τον έχουν καθορίσει. Είναι άμεση η αντιστοιχία των κτιρίων με τους ανθρώπους, τόσο σε ανατομικό όσο και σε ψυχολογικό επίπεδο.

Ο Χώρος σε αντιστοιχία με το Σώμα περιλαμβάνει πολύ περισσότερα χαρακτηριστικά από τις γεωμετρικές του ποιότητες, τις αισθητικές, τις λειτουργικές και άλλες παραμέτρους. Περιλαμβάνει και την ψυχή, την ενέργεια του τόπου που είναι μία έννοια αρκετά σύνθετη η οποία δεν μπορεί να αναλυθεί με απόλυτα ορθολογιστικό και γραμμικό τρόπο.

Οι χώροι βρίσκουν αναλογίες μέσα στον ψυχισμό μας. Μισογκρεμισμένοι χώροι, κτίρια, ερειπωμένες πόλεις, φωτεινές ή και δαιδαλώδεις, έρχονται και ταιριάζουν με μία κατάσταση μέσα μας, μας συγκινούν, μας γοητεύουν, μας ηρεμούν και συντονιζόμαστε μαζί τους. Είναι σαν να βλέπουμε εκεί έξω αυτό που συμβαίνει μέσα μας, γίνεται εικόνα, γίνεται χώρος και με αυτόν τον τρόπο είναι περισσότερο χειροπιαστό, περισσότερο περιγράψιμο.

Ο ακρωτηριασμός του κτιρίου FIX είναι ένα γεγονός το οποίο, αν το εξετάσει κανείς καθαρά με ορθολογιστικό τρόπο, θα εντοπίσει λανθασμένους χειρισμούς από την πλευρά της πολιτείας, σκοπιμότητες, "τυχαίες" αδέξιες κινήσεις. Αν εξεταστεί σε ένα επόμενο επίπεδο, θα γίνει αντιληπτή μία σειρά από γεγονότα τα οποία έχουν ξεκινήσει πολύ παλαιότερα, επαναλαμβάνονται μέσα στις γενιές, δεν βρίσκουν μία λύση και επανεμφανίζονται σε διαφορετικές μορφές, με την ελπίδα ότι αυτή τη φορά θα βρουν μία καλύτερη έκβαση.

Το θέμα του δικασμού έχει εμφανιστεί σχεδόν από την αρχή της ιστορίας της εταιρείας ΦΙΞ και επανεμφανίζεται κάνοντας κύκλους μέσα στα χρόνια, παίρνοντας ακόμα και χωρική έκφραση με το κλείσιμο της εταιρείας, την εγκατάλειψη των κτιρίων και τελικά ακόμα και με τον ακρωτηριασμό του κτιρίου στη Λεωφόρο Συγγρού 53. Το κόψιμο στη μέση του κεντρικού της κτιρίου εκφράζει σε ένα άλλο επίπεδο αυτόν τον δικασμό.

Η κατεδάφιση, η πληγή, η "ασθένεια" έχει εμφανιστεί πολύ νωρίτερα, δίνει τα δείγματά της. Η τελική εκδήλωση είναι καθαρά το σύμπτωμα. Το αίτιο βρίσκεται σε μεγαλύτερο βάθος χρόνου αλλά και σε μεγαλύτερο βάθος μέσα στο χώρο. Οι συνάψεις, οι γέφυρες μεταξύ της αρχιτεκτονικής και της ψυχοθεραπείας είναι πολλές. Αυτό που πραγματικά με ενδιαφέρει είναι η επούλωση μίας πληγής, ενός τραύματος το οποίο είναι ψυχικό εκφράζεται όμως και σωματικά. Ο διαχωρισμός και η εγκατάλειψη είναι

ψυχικές έννοιες οι οποίες αποτυπώνονται, έχουν μία απτή υλική έκφραση στο σώμα του κτιρίου.

Η σύνδεση σώματος και ψυχής είναι πλέον γεγονός τόσο στην επιστήμη της ιατρικής όσο και της ψυχολογίας. Με ενδιαφέρει πώς κινείται αυτό το τραύμα μέσα στην ιστορία του κτιρίου FIX και πώς μεταφέρεται από γενιά σε γενιά. Αν δεν σταματήσει κάποιος την αλυσίδα, δεν σταματά. Αυτό συμβαίνει σε επίπεδο οικογένειας, εταιρείας, κτιρίου FIX. Ο μηχανισμός είναι ο ίδιος.

Η ενότητα είναι το ζητούμενο.

Ιστορικό: Μελετώντας κανείς τη νεότερη ιστορία της Ελλάδας από το 1830 και μετά, συνειδητοποιεί ότι περνά παρόμοιες καταστάσεις, καταστροφές, πτωχεύσεις, τις οποίες επαναλαμβάνει ίσως με απώτερο σκοπό να κάνει κάτι καλύτερο αυτή τη φορά, για να τις λύσει με έναν σωστότερο τρόπο.

Σαν να καλείται η γενιά μας να ενηλικιωθεί πραγματικά και να ενηλικιώσει και τους προγόνους της. Όσο περριέργο και αν ακούγεται αυτό. Να «καθαρίσει» την ιστορία των προηγούμενων γενιών και να γράψει τη δική της με άλλες βάσεις. Και να το κάνει αυτό εδώ, στον τόπο της. Το αλλού να είναι επιλογή.

Οικογενειακό: Επειδή μέσα σε μία πορεία 120+ ετών έχουμε κάποιους ολοκληρωμένους κύκλους, έχουμε τη δυνατότητα να παρατηρήσουμε πώς κάποια γεγονότα επαναλαμβάνονται μέσα στις γενιές με διαφορετικό τρόπο. Ξεκινάμε από διαφωνίες μεταξύ αδελφών...

Είναι μία κατακερματισμένη συνείδηση που μας επιτρέπει να αποστασιοποιούμαστε από τον άλλον, από τον αδελφό, ή από τον άλλον γενικά κάποιες στιγμές και να αποχωριζόμαστε από τα συναισθήματά μας. Αυτό μπορεί να βοηθά κάποιες φορές και να προφυλάσσει το σύστημά μας αλλά σε επόμενο στάδιο δεν είναι καθόλου γόνιμο.

Το ίδιο συμβαίνει και στην εταιρεία ΦΙΞ, διότι οικογένεια και εταιρεία συμπίπτουν στην συγκεκριμένη περίπτωση. Ένα εργοστάσιο παραγωγής μύρας είναι μια γόνιμη κατάσταση που παράγει προϊόντα, αγαθά. Δημιουργεί θέσεις εργασίας για πολύ κόσμο, αξιοποιεί τα εγχώρια αγροτικά προϊόντα και συνεισφέρει χρηματικά από τις εξαγωγές. Είναι μία δημιουργική διαδικασία στην οποία συμβάλλουν πολλοί άνθρωποι από διαφορετικές θέσεις και με διαφορετικές ειδικότητες. Οι βιομηχανικές μονάδες έχουν αυτή τη δυναμική και εκφράζουν κάτι ζωντανό και δημιουργικό. Όταν αρχίζουν να μπαίνουν διαφωνίες ριζικές μέσα στο σύστημα οργάνωσης είναι λογικό να επηρεαστεί και το σύστημα οργάνωσης της εταιρείας.

Θα πρέπει να υπήρχε ένα επαναλαμβανόμενο σχήμα το οποίο πηγαίνει αρκετές γενιές πίσω και επανέρχεται συνεχώς χωρίς να μπορεί να βρει τη λύση του σε αντιστοιχία με το ψυχολογικό τραύμα στο οποίο το άτομο επαναλαμβάνει την τραυματική εμπειρία, για να τη λύσει καλύτερα αυτήν τη φορά. Η έννοια της συνέχειας ακόμα και της ασυνέχειας είναι βασικός παράγοντας γνώσης του παρελθόντος. Όταν κάποια στιγμή έχει διακοπεί η συνέχεια στην πορεία μιας οικογένειας, όταν έχουν «κοπεί» κάποια κλαδιά, όταν έχει υπάρξει ρήγμα, αυτό αποτυπώνεται στη συνέχεια με κάποιον τρόπο και στο χώρο και στα πρόσωπα. Όσο κανείς δεν γνωρίζει την ιστορία της συνέχειας και της ασυνέχειας, υπάρχει περίπτωση να αιωρείται σε μια κατάσταση διλημάτων, αμφιθυμίας και δικασμού, χωρίς να μπορεί να ενωθεί πραγματικά με τις ρίζες του.

Η γνώση και η κατανόηση της ιστορίας επουλώνει αυτές τις ασυνέχειες, δίνοντάς τους άλλο νόημα, άλλη ταυτότητα. Τις εντάσσει σε ένα ευρύτερο σχήμα, τους δίνει όνομα, τους δίνει χώρο να υπάρχουν. Οι πληγές και το τραύμα έχουν πολύ μεγαλύτερη πιθανότητα να κλείσουν μέσα από το άνοιγμα της ιστορίας ώστε να κληροδοτηθεί στους επόμενους μία ιστορία αποκωδικοποιημένη και με πιο φωτεινά κομμάτια.

ΘΕΡΑΠΕΙΑ

Η θεραπεία αφορά στη συνολική οντότητα του κτιρίου. Η αντίσταση στην αλλαγή είναι πράγματι μεγάλη και μερικές φορές μπορεί να γίνεται με ένα βίαιο τρόπο ή που φαντάζει εξωτερικά βίαιος, ενώ στην πραγματικότητα απλά περιγράφει μία αλλαγή η οποία έχει ξεκινήσει πολύ νωρίτερα, αλλά βρίσκει την κατάλληλη στιγμή, ίσως το κατάλληλο πλαίσιο και τον κατάλληλο άνθρωπο για να την πραγματοποιήσει.

Στην έρευνα για το κτίριο FIX συνδυάστηκαν γνώσεις αρχιτεκτονικές, θεωρητικές και ψυχοθεραπευτικές δημιουργώντας γέφυρες ανάμεσα σε αυτά τα πεδία. Και οι δύο επιστήμες ασχολούνται με το Χώρο. Ο Χώρος στην αρχιτεκτονική είναι ο χώρος που κατασκευάζουμε για να στεγάσει το Σώμα μας και τη ψυχή μας. Ο Χώρος στην ψυχοθεραπεία είναι ο χώρος του εσωτερικού εαυτού, της ψυχής, ο χώρος της επιθυμίας, της φαντασίωσης, της απώθησης, τα σκοτεινά σημεία του ασυνείδητου, τα φωτεινά παράθυρα της ψυχής.

Αν μπολιάζαμε την ιστορία με όλους αυτούς που ποτέ δεν φάνηκαν, δεν ακούστηκαν, με αυτούς που παρακάμφθηκαν ή ακόμα και με αυτούς που είχαν αντίθετη άποψη, σίγουρα το αποτέλεσμα θα ήταν πολύ πιο πλούσιο. Όλες οι δυνάμεις σε συνεργασία θα έδιναν ένα διαφορετικό αποτέλεσμα. Μήπως οι δυνάμεις είναι έτσι σχεδιασμένες ώστε να αντικρούει η μία την άλλη και να υπερισχύει κάτι σε μία διαρκή αναμέτρηση; Δεν νομίζω. Αυτός είναι ένας πολύ συγκεκριμένος τρόπος που μάλλον έχει επιβληθεί από μία συγκεκριμένη μερίδα ανθρώπων και τον θεωρούμε πλέον ως αυτονόητο.

Χρειάζεται να ειπωθεί, να “καθαριστεί” η ιστορία του χώρου. Ο Τάκης Ζενέτος καθάρισε το χώρο με έναν τρόπο. Θέλω να κάνω το ίδιο με έναν διαφορετικό. Να “καθαρίσω” και συναισθηματικά το χώρο. Υπάρχει κόσμος θυμωμένος, πληγωμένος, μέσα στα χρόνια, μέσα στην ιστορία τεσσάρων γενεών. Και τις περισσότερες φορές είναι δύο διαφορετικές πλευρές. Πολλές φορές οι άνθρωποι διαδραματίζουν ένα ρόλο στην ιστορία χωρίς να ξέρουν το γιατί. Τους έχει δοθεί από παλαιότερα, τον κουβαλούν από προηγούμενες γενιές. Θέλω να φέρω το «Μαζί».

Μέσα από το συγκεκριμένο παράδειγμα, ο ίδιος τρόπος, η ίδια προσέγγιση μπορεί να λειτουργήσει στη συνέχεια και σε άλλα κτίρια, πάντα έχοντας το σκεπτικό στο πίσω μέρος του μυαλού μας ότι το κάθε κτίριο, όπως και ο κάθε άνθρωπος, είναι πραγματικά μοναδικό.

Όσο πιο πολλά μαθαίνεις για ένα κτίριο, τόσο πιο δύσκολο είναι να το περιγράψεις! Ίσως και να το αγγίζεις.

Αρχικά, έχεις μία πολύ πρωταρχική αυθόρμητη γνώμη και παρόρμηση. Μαθαίνεις, συνδέεσαι και αποσυνδέεσαι ταυτόχρονα μαζί του.

Το κάνεις κομματάκια, το αναλύεις.

Το FIX ως κομμάτι της ύπαρξής σου.

Τι αγάπησης σε αυτό;

Μια ιδιαίτερη μεγαλοπρέπεια, αυτό αγάπησης.

Και αφού το έχεις κάνει κομματάκια θέλεις να δεις ξανά τι αγαπάς πλέον.

Πίσω από τη μορφή κρύβονται οι τρόποι.

Ο τρόπος του Ζενέτου, ο τρόπος του Κάρολου Φιξ, όλων των Φιξ.

Ο τρόπος της ιστορίας της Ελλάδας.

Συγκινεί πολύ ο όμορφος τρόπος ακόμα και ο άσχημος, όταν έχει συνείδηση.

Με συγκινεί πολύ το γράμμα του Γραμπτον προς τον πρωθυπουργό της Ελλάδας, σε έκκλησή του να μη γκρεμιστεί το FIX: «Σας ικετεύω...».

Τα γράμματα του θείου στον ανιψιό...

Με συγκινεί ο γραπτός λόγος... και το FIX είναι γραπτός λόγος... μέσα στην πόλη... που λέει «κάντε κάτι για μένα και την ιστορία».

Να δεχτείς την αλλαγή.

Κάνουμε τόσες μεταλλάξεις προκειμένου να επιβιώσουμε, όσες και το κτίριο.

Είναι η δύσκολη στιγμή που αλλάζει δέρμα.

Θα τα καταφέρει;

Δυσκολεύεται, θέλει όμως να τα καταφέρει.

Εικόνα

Ένα τραπέζι γεμάτο με χαρτιά. Χαρτιά που προσπαθούν να κτίσουν το κτίριο.

Τα θραύσματα σιγά-σιγά εξαφανίζονται, τα ίχνη χάνονται με την ανάδυση του καινούργιου κτιρίου. Το κέλυφος σιγά-σιγά αδειάζει εσωτερικά. Αδειάζουν και οι αναμνήσεις, μένει το κέλυφος.